

Remarque importante

Cette note de documentation a été rédigée le 5 avril 2005, traduite de l'anglais par all2all.org. Elle est susceptible d'être modifiée et complétée pour tenir compte des derniers développements de WinPT.

Le logiciel Winpt nous sert à échanger des informations confidentiels (username, passwords et informations d'accès) avec les utilisateurs du réseau all2all.org (encryptage) et également d'identifier les utilisateurs lors d'une demande de support ultérieure (signature).

A propos de la convention de numérotation des versions de WinPT

La numérotation des versions se fait de la manière suivante :

- Les ultimes versions de WinPT sont numérotées (X.X.XrcX) pour indiquer la correction d'un bug.
- Une version est considérée comme stable après 2 ou 3 versions rc. Le suffix "rc" est alors effacé.

1. Qu'est-ce que WinPT ?

Windows Privacy Tools (WinPT) est un ensemble d'applications multilingues pour procéder à l'encryption numérique et à la signature de contenus. WinPT est basé sur GnuPG, compatible avec les softwares de la famille OpenPGP (comme PGP) et libre d'être utilisé de manière commerciale ou personnelle sous licence GPL.

WinPT concoure à protéger votre vie privée. Les applications contenues dans WinPT fonctionnent sous Windows et incluent :

- GnuPG (Nullify's release) – les fonctionnalités cryptographiques de WinPT sont issues de GNU Privacy Guard (GnuPG). GnuPG a été écrit par Werner Koch et est un programme GNU Open Source ;
- WinPT-GUI – une application qui utilise le Clipboard pour vous permettre d'encrypter, signer, décrypter et vérifier les données. Ceci se déroule automatiquement lorsque vous sélectionner cette option dans le menu ou en tapant les raccourcis clavier adéquats ;
- WinPT Explorer Extensions – un composant qui permet d'incorporer les fonctions de sécurité à Windows Explorer ;
- WinPT Outlook Express plug-in – un composant qui intègre la signature en ligne et l'encodage/décodage des e-mails dans Outlook Express ;
- WinPT Passphrase Agent – un composant qui sert à cacher les phrases de reconnaissance utilisées par GnuPG.

Le but de WinPT est de faciliter l'installation, l'intégration et l'emploi d'applications qui fonctionnent sur base du standard OpenPGP en matière de sécurité. Cela permet de protéger vos documents sensibles facilement et rapidement, comme par exemple les e-mails mais aussi d'autres types de fichiers, les messageries instantanées et toutes les données généralement disponibles via le Clipboard ou au travers

du système de fichiers de Windows.

2. Installation

Il y a deux méthodes d'installation pour Windows Privacy Tools:

- Lancer l'installateur de l'application
- Installer manuellement l'application particulière dont vous avez besoin

La première option peut s'avérer préférable pour une première installation rapide et vous laisse choisir exactement quels outils vous voulez installer et dans quelle langue. Cela inclut également des raccourcis vers d'importantes informations en ligne, une copie du manuel de WinPT en PDF, un raccourcis vers un accès à GnuPG en lignes de commande et autres extras.

La seconde option peut être employée par des utilisateurs plus avertis ou par tous ceux qui veulent opérer une mise à jour d'un des outils de WinPT en particulier sans modifier les autres programmes de la configuration initiale. Lisez attentivement la section *Requirements* qui accompagne individuellement le manuel d'instruction de chaque outils avant installation.

Il se peut que les versions futures incluent des instructions spéciales pour effectuer ce type de mise à jour.

2.1 Exigences techniques

Les applications contenues dans WinPT demande un certain type d'environnement technique pour fonctionner sous Windows. Si vous êtes un peu juste au niveau de la mémoire ou de l'espace disque, vous pouvez installer toutes les applications WinPT individuellement en suivant les instructions contenues dans l'Appendix B.

Configuration requise :

- Windows 98/2000/XP/ME
- 128 Mb RAM (recommandé)
- 3.5Mb d'espace disque pour l'installation initiale
- Présence d'un software pour l'envoi d'e-mails (fonction du plug-in que vous allez employer)

2.2 Langue utilisée

Les applications WinPT peuvent se présenter sous différentes langues. Elles peuvent être choisies pendant l'installation et seront automatiquement configurées. Toutefois, seuls les langues communes à toutes les applications seront proposées.

Pour activer ou changer cela manuellement pour une application en particulier, faites l'opération suivante :

- Créez un répertoire à l'endroit où vous voulez enregistrer les fichiers locaux (les fichiers .mo). Si vous utilisez l'installateur, cherchez ce type de répertoire sous "locales" en employant le code de deux ou quatre lettres décrit ci-dessous et passez les deux étapes suivantes.

- Renomez votre fichier .mo favori en winpt.mo
- Mettez tous les fichiers .mo dans ce répertoire (par exemple gnupg.mo et winpt.mo)
- Démarrez WinPT Tray et choisissez le menu d'entrée **GnuPG > preferences**.
- Placez votre répertoire local à l'endroit où se situe le répertoire contenant winpt.mo.
- WinPT Tray fonctionne maintenant dans la langue que vous avez choisie.

Actuellement, l'installateur de WinPT peut travailler en employant les langues suivantes :

- Anglais
- Allemand
- Espagnol
- Français
- Italien

L'application WinPT Tray fonctionne avec les langues suivantes :

- us_en : Anglais
- de: Allemand
- es: Espagnol
- fr: Français
- cz : Tchèque
- hu: Hongrois
- it: Italien
- pt_BR: Portugais (Brésil)
- pt_PT: Portugais (Portugal)
- ru: Russe
- zh_CN: Chinois (Chine)

Le Plug-in WinPT Outlook Express fonctionne avec les langues suivantes :

- us_en : Anglais
- de: Allemand
- es: Espagnol
- fr: Français
- hu: Hongrois
- it: Italien
- pl: Polonais
- pt_BR: Portugais (Brésil)
- sv: Suédois

Le Plug-in WinPT Eudora Plugin fonctionne avec les langues suivantes :

- us_en : Anglais
- de: Allemand
- es: Espagnol
- fr: Français
- sv: Suédois

2.3 Installation automatique

Voici un outil d'installation graphique pour les non-initiés et ceux qui ne veulent pas s'aventurer dans une configuration avancée.

C'est assez facile, vous devez seulement télécharger et lancer le programme. Le reste est fait par l'installateur. Cela inclut les réglages des registres, la copie des fichiers et la création des "shortcuts" pour toutes les applications, la documentation locale et l'aide en ligne.

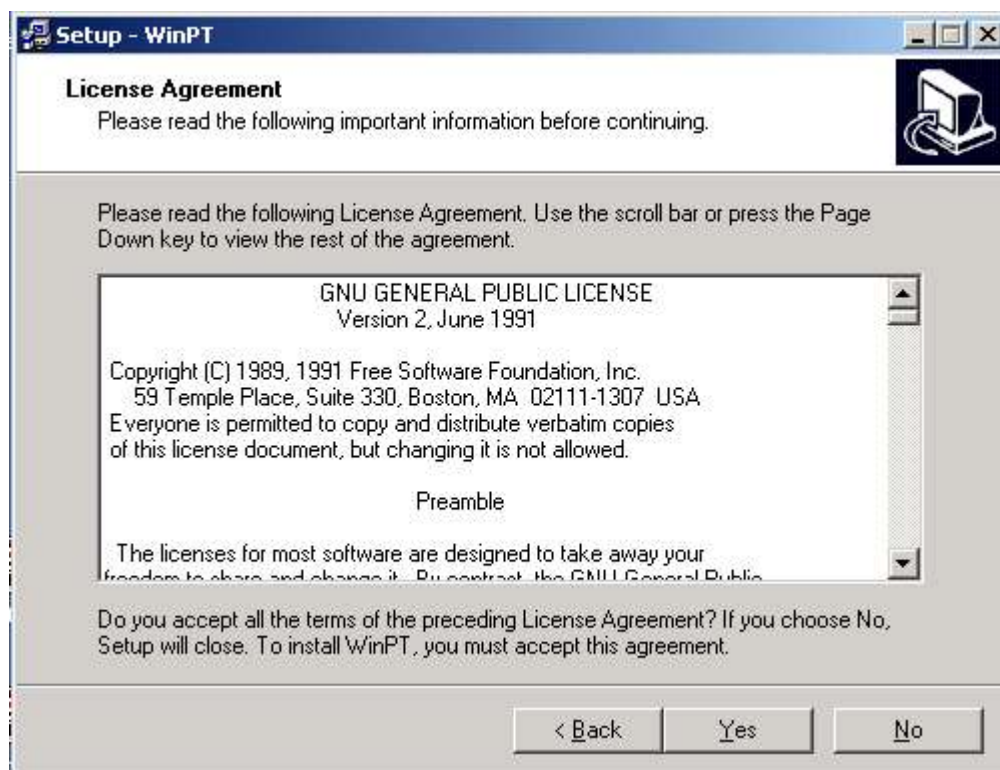
Notez que ces instructions concernent la version v5.13 de l'installateur WinPT. Une mise à jour de ce document sera éventuellement nécessaire pour les versions ultérieures.

Téléchargez l'Installer Package (paquet avec logiciel d'installation). Vérifiez que vous n'avez pas d'autres programmes qui tournent sur votre ordinateur puis lancez l'installateur en double cliquant dessus.

Cliquez sur "Yes" lors de l'avertissement d'installation.

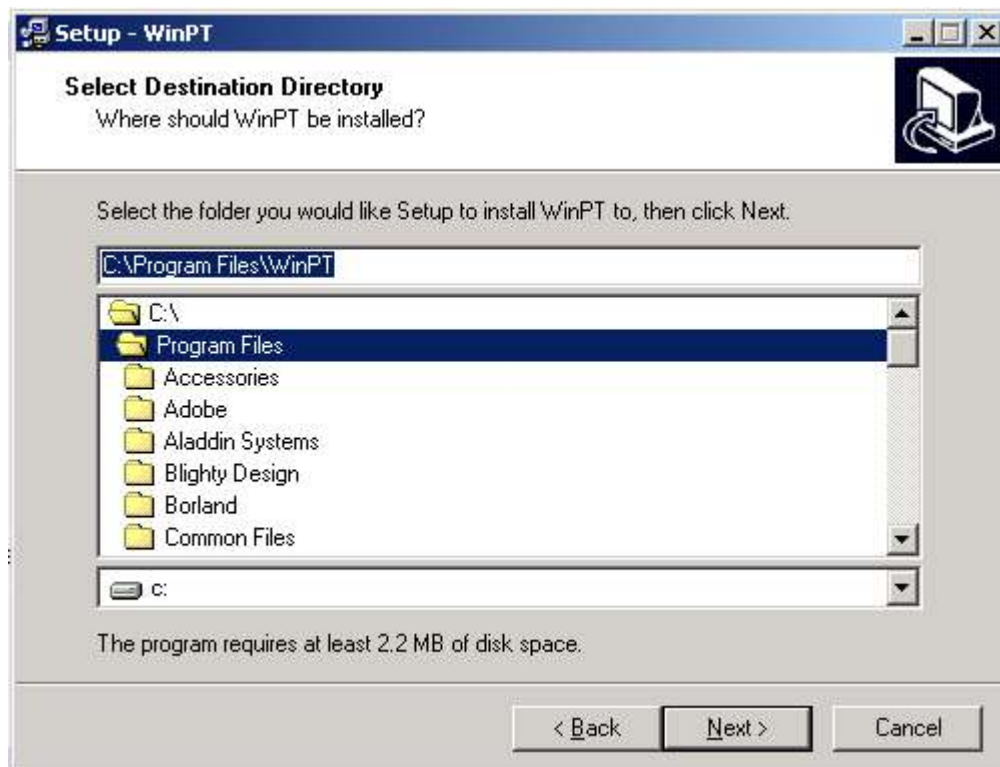
Soyez bien sûr de ne pas avoir d'autres applications ouvertes, puis cliquez sur "Next".

License Agreement (accord de licence)



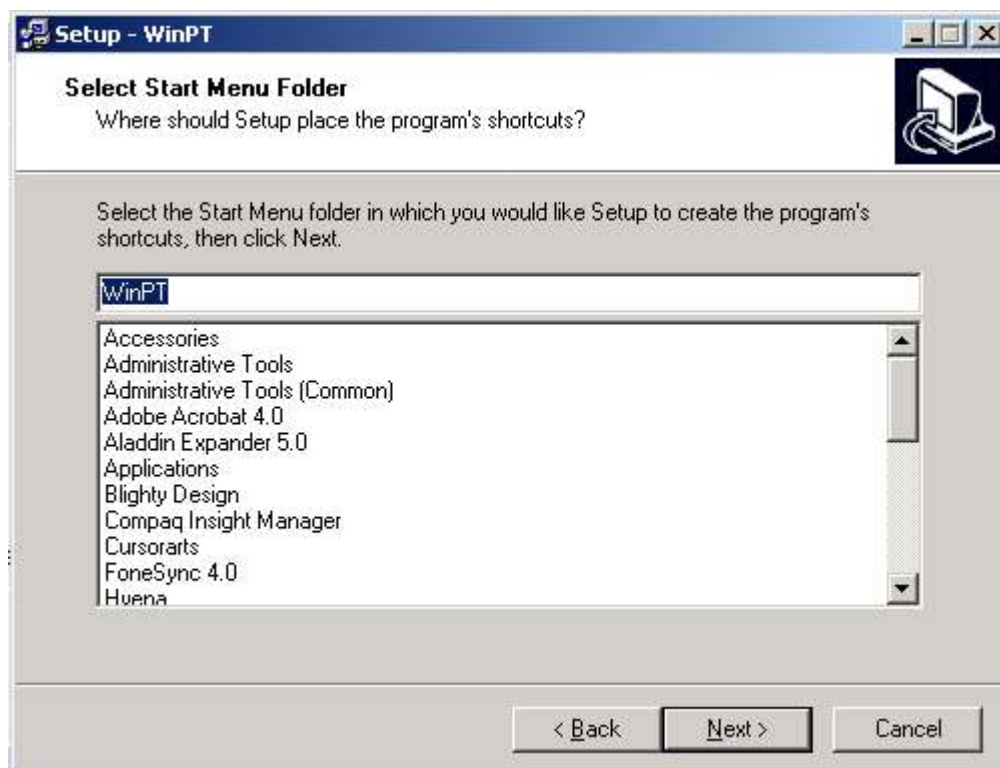
Les termes de la licence liée à l'application vont vous être présentés. Lisez-les. Si vous les acceptez, appuyez sur "Yes" pour continuer. Si vous les refusez, appuyez sur "No" et l'installateur va se refermer.

Choisissez un répertoire de destination



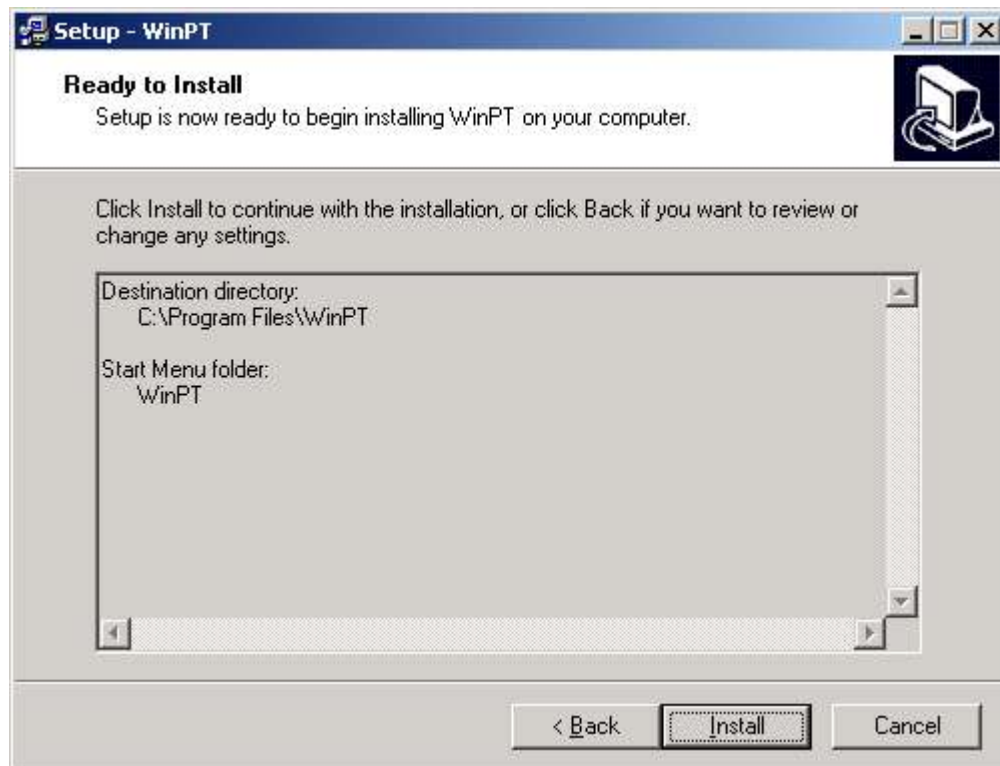
Acceptez la proposition de répertoire d'installation par défaut (c:\Program Files\WinPT) ou indiquez un répertoire alternatif. Cliquez sur “**Next**” pour continuer.

Sélectionnez votre dossier de démarrage pour les raccourcis.



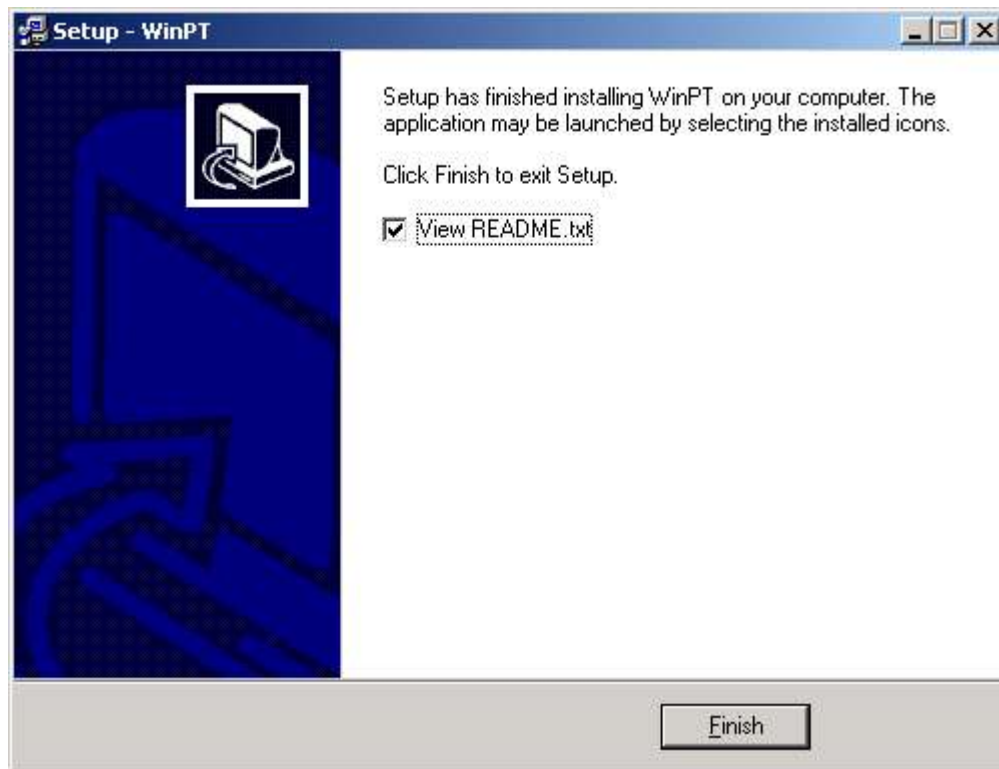
Acceptez un dossier de démarrage par défaut (WinPT) ou indiquez un dossier de démarrage alternatif. Cliquez sur “**Next**” pour continuer.

Vérifiez les paramètres d'installation



Vérifiez les paramètres d'installation choisis. Si vous êtes satisfait avec ce qui est proposé, cliquez sur “**Install**”. L'application sera alors installée.

Terminez l'installation



Une fois que l'installation est terminée, vous pouvez cliquer sur **“Finish”**. Le fichier **“Readme”** contient les informations de dernière minute à propos de la version du programme. Vous pouvez aussi visualiser les raccourcis sous **“Windows Privacy Tools”** pour trouver des informations complémentaires et de l'aide.

3. Configuration

La configuration est divisée en deux parties :

La configuration de GnuPG et le configuration de WinPT.

Ceci du fait que WinPT est une interface graphique pour l'outil de codage et décodage GnuPG. La configuration s'opère via le menu de WinPT.

3.1 Les Préférences de GnuPG

Les paramètres de GnuPG sont contrôlés depuis la boîte de dialogue des Préférences qui est accessible sous menu **WinPT > Préférences , bouton GPG Préfs.**

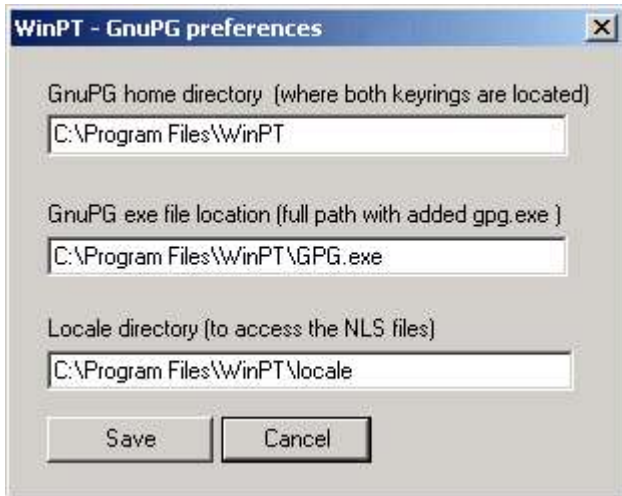
Lorsque WinPT est lancé pour la première fois, il faut lui configurer un petit nombre de paramètres. Le programme doit savoir :

- où se trouvent les trouceaux de clés GnuPG. (Ex. C:\Documents and Settings\user\Application Data\GnuPG)
- où se trouve le programme GnuPG et autres fichiers. (Ex. C:\program

files\WinPT\gnupgpg.exe). Pour visualiser une list des fichiers utilisés par GnuPG et leur description, voyez la section FILES de la page MAN (manuel) de GnuPG MAN (<http://www.gnupg.org/gpgman.html>), qui est incluse dans l'archive de GnuPG en tant que gpg.man .

- et où se trouvent les fichiers locaux (Ex. C:\gnupg\locale\pl) Les fichiers locaux sont tous les fichiers qui finissent par l'extension ".mo".

Le bouton "Edit Options" vous permettra d'éditer un fichier texte pour spécifier des options par lignes de commande qui peuvent être employées avec GnuPG. Pour la liste des commandes vous pouvez vous référer à la page MAN de GnuPG déjà mentionnée précédemment..

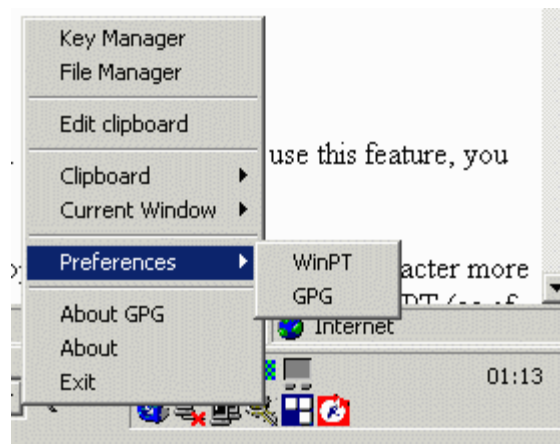


Une fois que vos paramètres ont été introduits, appuyez sur “**Save**”. Vous serez ensuite informé du fait que l'opération a réussi. Cliquez “**OK**” et puis “**Cancel**”.

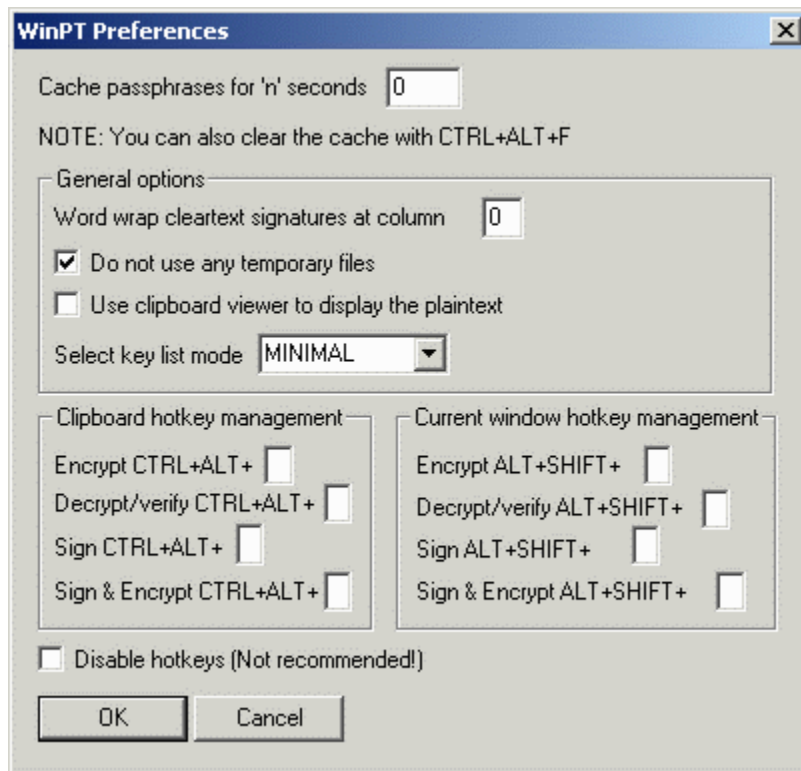
La fenêtre Préférences de GnuPG peut aussi être visible depuis la fenêtre Key Management (gestion des clés) ; GPG Menu > Preferences

3.2 Les préférences de WinPT

Les préférences de WinPT Tray sont accessibles via la boîte de dialogue “Preferences” qu'on ouvre par un clic droit sur l'icône de WinPT Tray et en sélectionnant **Preferences > WinPT**:



La boîte de dialogue suivante se présentera alors à vous :



Changer les Hotkeys (racourcis-clavier)

Si vous avez des problèmes avec la configuration actuelle des raccourcis-clavier, vous pouvez la modifier dans “Preferences”. Vous pouvez aussi désactiver les hotkeys, bien que ce ne soit pas recommandé.

Voyez [Using Hotkeys](#) pour plus de renseignements sur la configuration de cette option.

3.3 Les préférences du plug-in Eudora

La configuration des options

Vous pouvez modifier les réglages d'EudoraGPG en utilisant le menu Special -> Message Plugin settings.



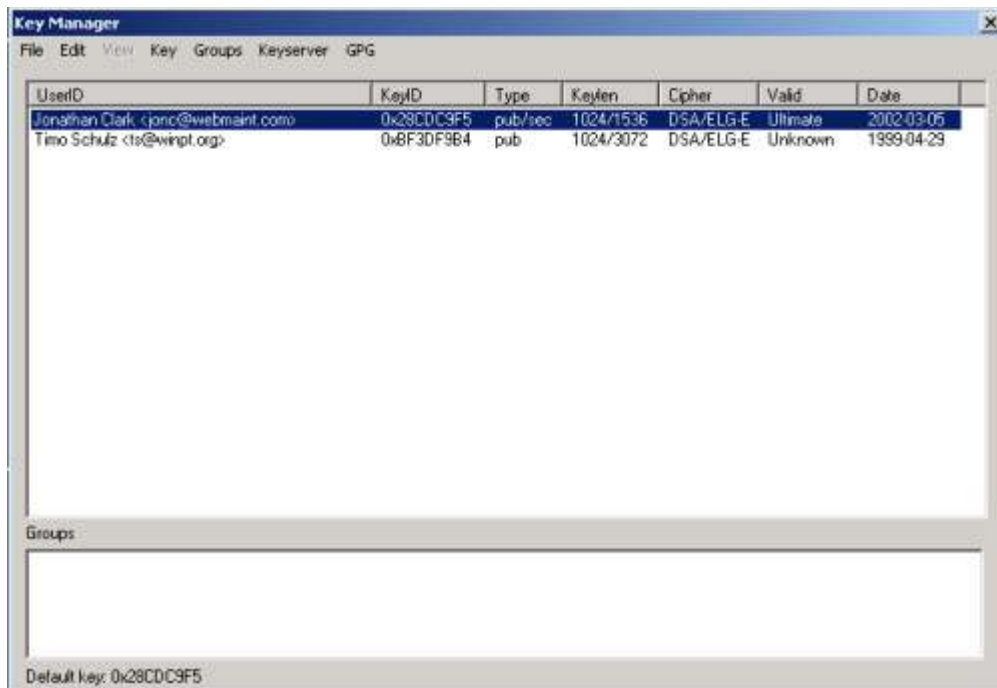
- *Assume user* vous permet de spécifier quelle clé vous voulez employer pour signer vos messages. Le plug-in utilise la clé qui correspond à l'adresse d'envoi par défaut. Si l'adresse mail de votre clé privée diffère de celle d'envoi, vous pouvez indiquer quelle clé privée utiliser à la place.
- *Encrypt to self* ajoute votre clé publique à la liste des récepteurs d'un message encodé.
- *Sign encrypted messages* signe automatiquement tous les messages encodés partants.
- *Remember passphrase as long as Eudora is open* garde votre phrase de reconnaissance en mémoire jusqu'à ce que vous quittiez Eudora.

L'onglet *GPG Program* vous permet de spécifier le chemin de GPG.EXE, ce qui peut être utile si vous testez une installation séparée de GnuPG (lorsque vous mettez seulement GnuPG à jour, par exemple).

4. La gestion des clés avec WinPT

Pour encrypter ou décrypter, vous avez besoin de clés.

La création et la gestion de vos clés est traitée par la fenêtre de l'application **Key Manager**. Vous pouvez l'ouvrir en cliquant sur : **WinPT menu > Key Manager**



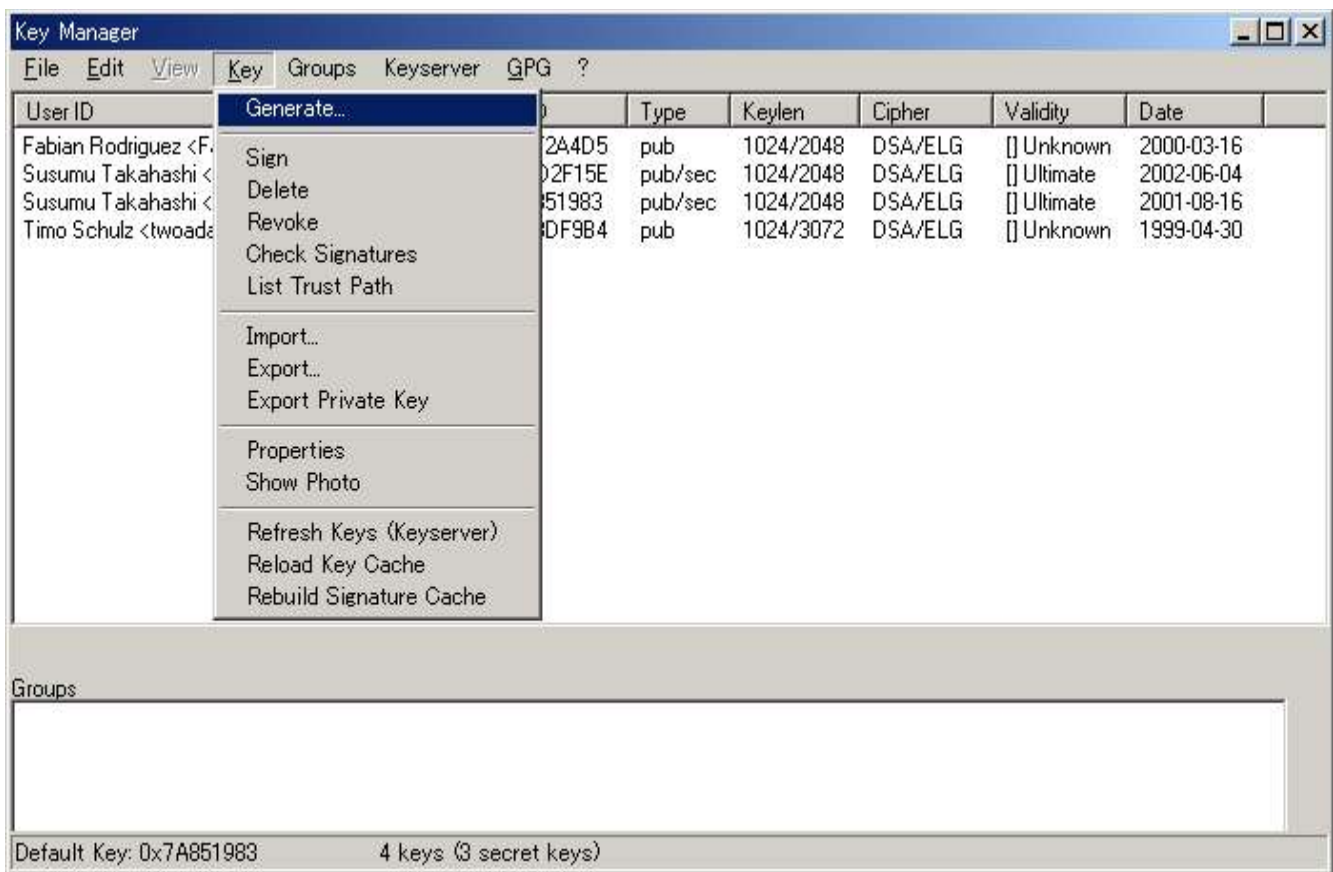
4.1 La création de clés

Créez votre propre paire de clés de manière à pouvoir distribuer votre clé publique et ensuite à utiliser votre clé privée et votre phrase de reconnaissance pour décrypter et encrypter les messages.

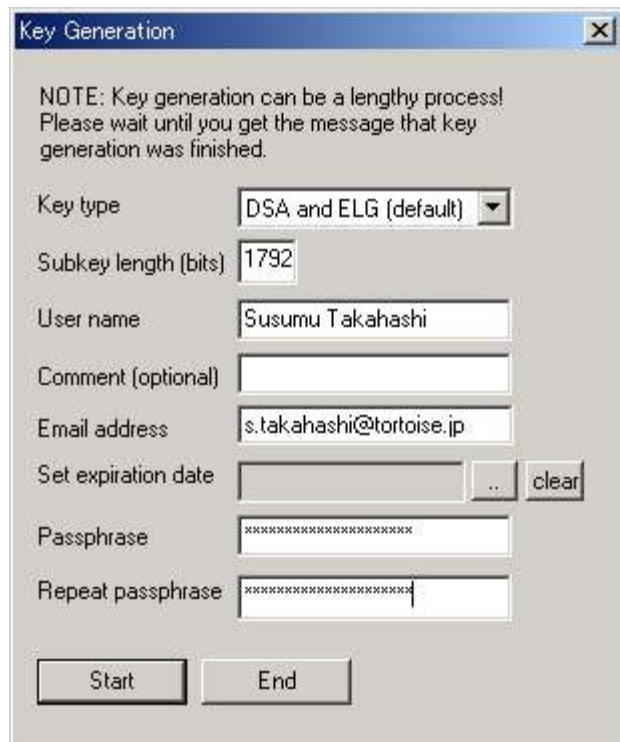
IMPORTANT: Immédiatement après qu'une paire de clés est créée, vous devez générer un certificat de révocation pour la première clé publique. Il est impossible de générer un tel certificat par la suite si votre clé privée a été compromise ou perdue.

4.1.1 La création d'une paire de clés

Cela se fait via la fenêtre de Keymanager. Sélectionner le **Key** menu, **Generate** option.



Vous allez alors voir une boîte de dialogue s'ouvrir dans laquelle entrer des informations :



Entrez les informations requises ainsi qu'une phrase de reconnaissance à utiliser pour le décryptage. Il est recommandé d'utiliser une longueur de clé de 1792 bits, et plus la phrase de reconnaissance est longue, plus votre clé sera solide.

Une fois toutes ces informations introduites, cliquez sur “*Start*”. Vous verrez qu'une nouvelle tâche est lancée dans la barre de tâches – c'est le programme GnuPG qui crée votre clé. Cela peut prendre un temps relativement long pour des clés de 2048 bits ou plus. Une fois que ceci est terminé, vous recevrez un message d'avertissement. Cliquez sur “OK” et puis sur “End”.

Votre clé doit être à présent visible dans Key Management.

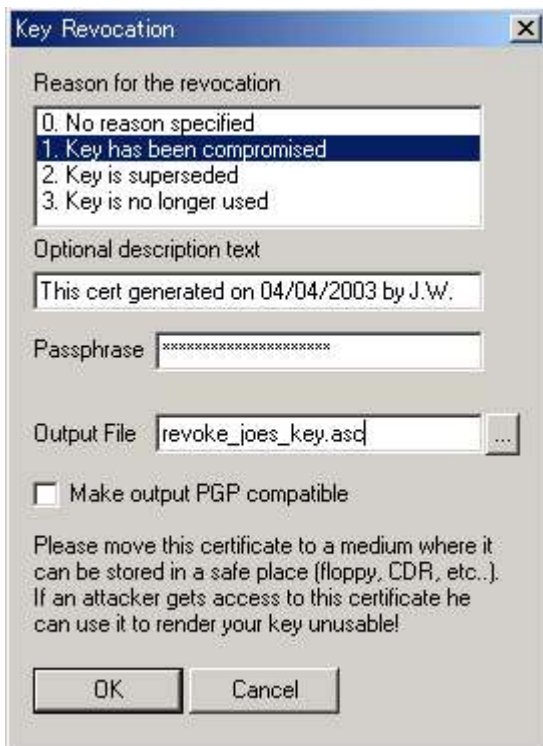
4.1.2 La création d'un certificat de révocation

Si vous oubliez votre phrase de reconnaissance ou si votre clé privée est perdue ou compromise, un certificat de révocation peut être rendu public pour indiquer aux autres que votre clé publique ne doit plus être utilisée. Toutefois, ce certificat doit avoir été généré à l'avance. Il n'y a pas moyen de générer un tel certificat une fois que votre phrase de reconnaissance ou votre clé privée est compromise ou perdue.

Un clé publique révoquée peut toujours être utilisée pour vérifier les signatures que vous avez fait dans le passé mais elle ne peut plus être employée pour encrypter les nouveaux messages qui vous seraient destinés. Cela n'affecte cependant pas votre capacité à décrypter des messages qui vous ont été envoyés dans le passé pour autant que vous ayez toujours accès à votre clé privée.

Pour générer un certificat de révocation d'une clé avec WinPT :

- Allez dans la boîte de dialogue **Key Manager**.
- Choisissez une clé pour laquelle vous voulez générer un certificat de révocation en cliquant une fois dessus.
- Faites un clic droit dessus et choisissez l'option “**Revoke**” ou choisissez “**Revoke**” depuis le menu **Key** dans le dessus de la fenêtre.



- Replissez les informations appropriées, soyez certain d'inclure le chemin complet (FULL PATH) y compris le nom du fichier dans le champ "Output file".
- Cliquez sur "OK". Un message va apparaître mentionnant "Revocation certificate generated".

Le certificat généré sera déposé dans le fichier : revoke_joes_key.asc (ou à l'adresse de nom que vous avez choisi). Comme le certificat est court, vous pouvez en imprimer une copie papier pour l'entreposer dans un endroit sûr. Le certificat ne doit pas être déposé là où d'autres peuvent y avoir accès car n'importe qui pourrait alors publier votre certificat de révocation et rendre votre clé publique correspondante inutilisable.

4.1.3 Révoquer une clé existante

Après avoir créé un certificat de révocation, vous devez simplement l'importer dans WinPT pour le rendre effectif. WinPT le traite automatiquement et la clé sera révoquée. Il vous faudra aussi publier votre clé révoquée sur les serveurs de clés où votre clé a été publiée antérieurement (si cela a été le cas).

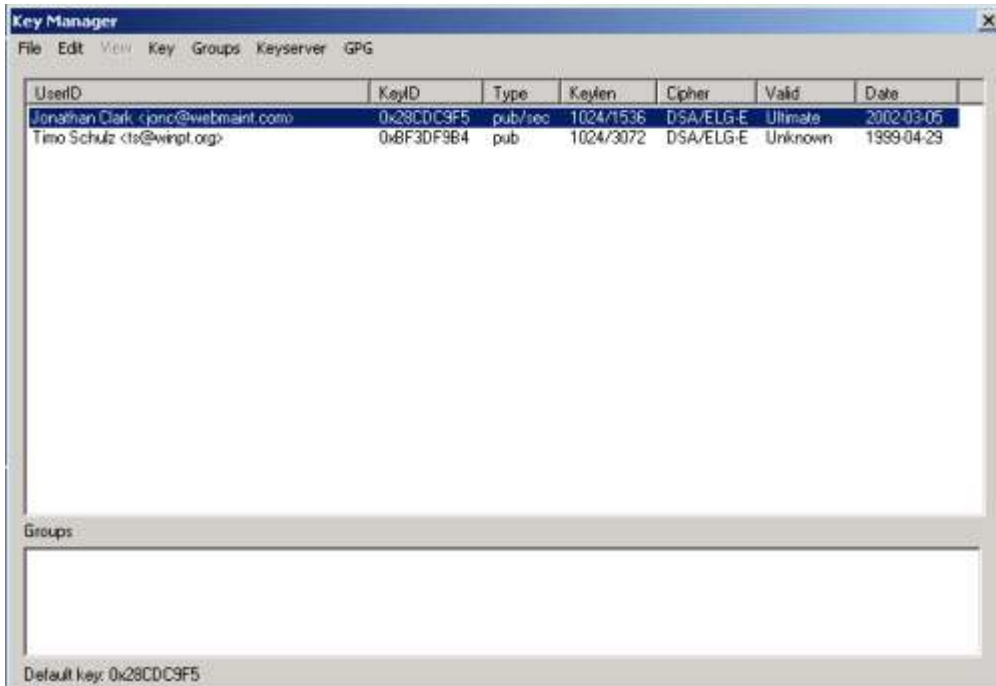
Pour révoquer une clé existante, importez votre certificat de révocation dans WinPT en employant le Key Manager, **Key -> Import** option.

4.2 La gestion des clés

Utilisez la gestion de clés pour :

- faire une liste de vos clés
- Editer votre clé (par exemple : changer le phrase de reconnaissance)
- Effacer des clés
- Signer des clés
- Faire la liste ou vérifier des signatures.

Pour ouvrir la fenêtre de gestion de clés, cliquez sur Key Manager dans le menu **WinPT**.



4.3 Importer des clés

Il y a trois manières d'importer une clé :

- via le clipboard
- depuis un fichier
- depuis un serveur de clés

*NOTE: Une fois que vous avez importé une clé, la liste des clés dans la fenêtre Key Manager ne sera pas rafraîchie automatiquement. Cela peut prendre un certain temps en fonction du nombre de clés sur votre trouseau. pour rafraîchir la liste, cliquez sur **Key Menu > Reload Keycache**.*

Importer une clé depuis le clipboard

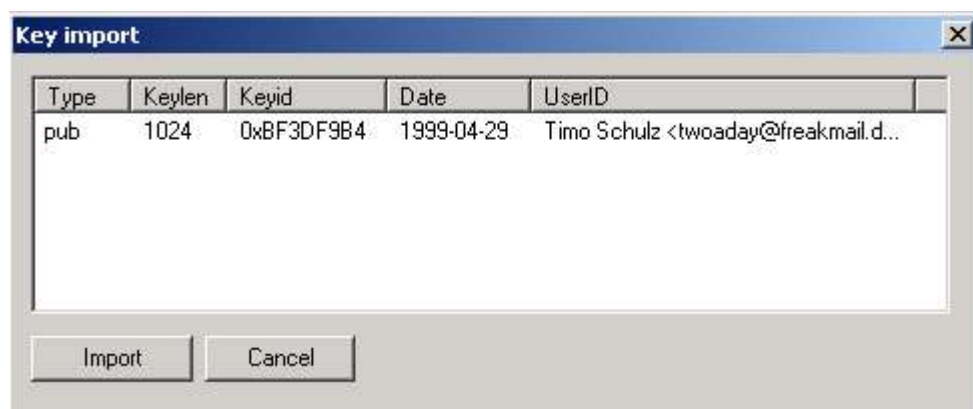
Une clé PGP ressemble à ceci :

```
-----BEGIN PGP PUBLIC KEY BLOCK-----  
Version: GnuPG v1.0.5 (MingW32) - WinPT 0.2.1  
Comment: For info see http://www.gnupg.org  
  
mQGIBDcopz0RBADAcBhfQ4cHwYQVZLmzQFHb1uLeLBMoIqTUWQ/M+jgKJWuIS4Bt  
oxa5S0rAkyRccIplhcwK3dzmyJdS1IODGT/opa2KPgMSAxGf+0I4ewfl9/weK8ew  
+vfJ0reJ7GBktf9VU45jx40YLVg310c2Io1XF1As0W+r/yewH4HFznjRbQCg/12s  
S9ueAgzt16T3laWhCxA/BL8D/iWLRUAo2AEInZ1t9PxCuXq1+QAsfjb6I93m4DJL  
HDpRnn5RTRWsPf5mBSB0LT05PzjC0l2RU6Yf90J+c0HElxdlGv0n6XnC3GYvaMNn  
0+xRS6y9s7w9ZN9v7XWeUwiQRSXnfT6BsvRnTM1KHkBR1Iw5ydWYSK/92rWTE5qG  
+ekBA/9IPhfX82t6D42t60q9ntHX8VDbdNk/5c0GzzC2yhA/1unupRpcpL3tIeBc  
id/95x9vq9ssR2b8LK0XrAm5vbeD30Yj0P6x0kZUUi7tVP/RB6WwMekPtF5xfShN  
2FNBofxbsGnAR2cnu8HQ5YqqS2oId0lxcaaInCXR6vptmva0XLQiVGltbyBTY2h1
```

```
bHogPHR3b2FkYXlAZnJlYWttYWlsLmRlPohGBBARAgAGBQI6TGVEAAoJEF3iSZZb
AliiZT0AoI2lh1p9eseJbzJF/CLEkYGTUecyAKCcpXic+UBqtDV+qwrZJE63mwvr
HYhGBBARAgAGBQI60f1RAAoJEJg0ZdshQ5QI0CIAoIdPJFgZt9VBxNxHn18c5MNM
FxDSAKCe9Ppm4yUrntZ4QzcNof2aiDo0AohWBBMRAGAWBQI5c3foBAsKBAMDFQMC
AxYCAQIXgAAKCRDtRoHJvz35t0C9AKDIPPEFnPMPabShlr5ETpUGCK3wmgCgkjec
eXfIZZrYBQ5dGzoqeC9qQBg==ZBvT
-----END PGP PUBLIC KEY BLOCK-----
```

Pour l'importer, copiez d'abord le texte vers le clipboard en incluant -----BEGIN PGP PUBLIC KEY BLOCK----- et -----END PGP PUBLIC KEY BLOCK----- Ensuite, cliquez dans le Key Manager sur : **Edit Menu > Paste**. De manière alternative, vous pouvez aussi employer le menu contextuel qui se déroule par un clic droit sur une clé existante et sélectionner l'option Coller du **Clipboard**.

Ensuite, vous allez voir apparaître un écran de vérification de la clé :

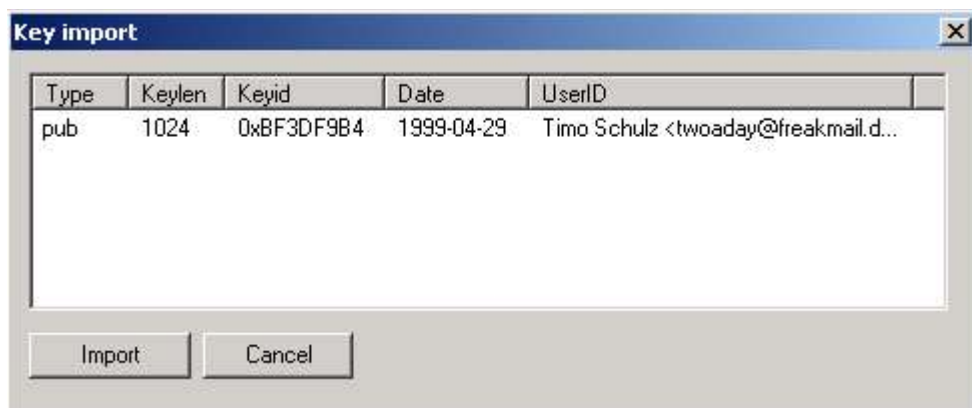


Si vous constatez qu'il s'agit bien de la bonne clé, cliquez sur **Import**. En option, vous pouvez lancer le gestionnaire de clés après avoir effectué l'importation en cochant la case prévue à cet effet.

Importer une clé depuis un fichier

Les clés peuvent être importées depuis un fichier texte ascii. Le format de la clé est exactement le même que pour l'importation depuis le clipboard.

Pour importer une clé depuis un fichier, allez dans le Key Manager et cliquez **Key Menu > Import**. Une boîte de dialogue va s'ouvrir pour vous permettre de naviguer dans le système de fichiers et d'en choisir un. Sélectionnez votre fichier et cliquez sur **Open**. **La boîte de dialogue d'importation va s'ouvrir pour vous permettre de confirmer le choix de la clé dans le fichier :**



Cliquez sur Import pour importer le clé.

Importer une clé depuis un serveur de clés

Les serveurs de clés servent à déposer des clés publiques. Vous pouvez importer une clé depuis un serveur de clés en spécifiant une adresse e-mail ou une identité (id).

Pour lancer l'écran d'accès à un serveur de clés, cliquez dans le menu **WinPT sur Key Manager** et puis sur le menu **Keyserver**. Vous allez voir apparaître le menu suivant :



Sélectionnez le serveur de clés local et introduisez l'identité ou l'adresse e-mail qui y est attachée. Ensuite cliquez dessus pour lancer la transmission. Lorsque la clé a été reçue, une boîte de dialogue vous signale que l'opération a été effectuée.

4.4 Exporer des clés

Il y a trois manières d'exporter une clé :

- via le clipboard
- depuis un fichier
- depuis un serveur de clés

Les clés privées ne peuvent uniquement être exportées que comme fichier texte.

Exporter une clé publique vers le clipboard

Pour exporter vers le clipboard, depuis la fenêtre Key Manager, sélectionnez la clé et cliquez sur : **Edit menu > Copy**. La clé publique est ainsi copiée dans le clipboard.

Vous pouvez également faire la même chose en employant le menu contextuel par un clic droit sur la clé en sélectionnant **Copy to clipboard**.

Une fois que la clé a été exportée, un message de confirmation apparaît..

Exporter une clé vers un serveur de clés

Les serveurs de clés servent de dépôt aux clés publiques. Vous pouvez exporter un clé sur un serveur de clé en spécifiant l'adresse e-mail et l'identité (id) associées à cette clé.

Pour lancer l'écran d'accès au serveur de clés, allez dans la fenêtre du gestionnaire de clés et cliquez dans le menu **Keyserver**. La fenêtre suivante se présentera à vous :



Sélectionnez le serveur de clés local et introduisez l'identité ou l'adresse e-mail. Soyez certain d'avoir coché l'option 'Send Key' et puis cliquez sur **Begin transmission**. Un message apparaît quand la clé a été envoyée avec succès.

5. Encryption et Décryption avec WinPT

5.1 Encodage et décodage de textes

WinPT peut encoder et décoder du texte de nombreuses manières. La procédure s'opère via le clipboard de Windows, ce qui rend WinPT universel. La procédure peut être lancée par l'option d'un menu mais la manière la plus simple est d'employer des raccourcis-clavier.

5.1.1 Emploi des raccourcis-clavier

WinPT peut être opéré via des raccourcis-clavier, ou 'Hotkeys', pour les principales commandes GPG. Ces commandes peuvent être utilisées sur une large variété de systèmes. Si vous avez des problèmes avec ces commandes, vous pouvez modifier les raccourcis-clavier dans la boîte de dialogue "Hotkeys".

i

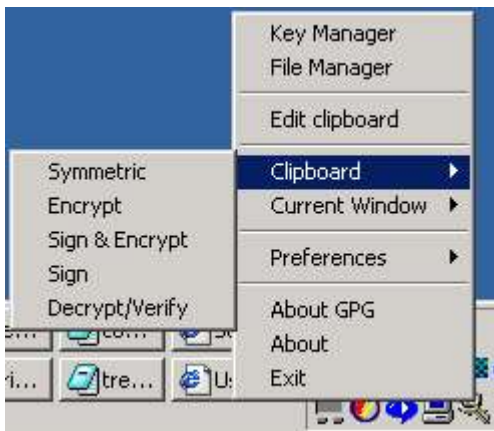
- Encodage du contenu du Clipboard CTRL+ALT+e
- Décodage/vérification du Clipboard CTRL+ALT+d
- Signature du contenu du Clipboard CTRL+ALT+s
- Exporter le contenu du Clipboard CTRL+ALT+x
- Importer le contenu du Clipboard CTRL+ALT+i

Pour Outlook Express v5, la commande d'encodage est CTRL+ALT+o

5.1.2 Utilisation du menu WinPT

Les tâches suivantes peuvent être effectuées via le menu :

- Editer le Clipboard
- Encoder le Clipboard
- Signer et encoder le Clipboard
- Signer le Clipboard
- Décoder / Vérifier le Clipboard



5.1.3 Fonctionnalités actuelles de la fenêtre

Nouvelle fonctionnalité depuis la version 0.2.0, il est actuellement possible de faire appel aux opérations principales (signature et encodage) à l'intérieur de la fenêtre d'un programme en activité. Cela ne fonctionne que si la fenêtre en question contient du texte (traitement de textes, éditeurs d'e-mail). La manière la plus facile d'employer cette option est d'utiliser les raccourcis-clavier (hotkeys).

Note: Si vous faites appel à ces fonctionnalités, le texte sera automatiquement coupé, encodé et collé à nouveau dans la fenêtre. Vous ne devez plus intervenir manuellement.

- Encoder la fenêtre existante ALT+SHIFT+e
- décoder/vérifier la fenêtre existante ALT+SHIFT+d
- signer la fenêtre existante ALT+SHIFT+s

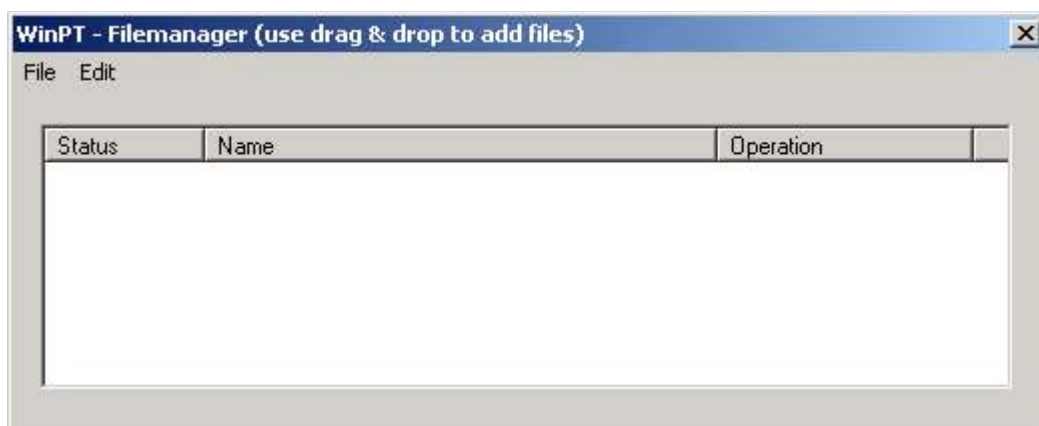
De manière alternative, vous pouvez faire appel au menu WinPT et passer par une interface graphique.



5.2 Encodage et Décodage de fichiers

WinPT peut aussi vous permettre d'encoder et de décoder des fichiers.

Pour avoir accès à cette fonctionnalité, dans le menu WinPT, cliquez sur **File Manager**.



Pour encoder ou décoder un fichier, il suffit simplement de le copier-coller dans cette fenêtre, puis opérer un clic droit pour exécuter l'opération désirée.

6. Support, bugs et améliorations

6.1. Support

WinPT est un projet libre et open source dont le support est organisé par le communauté de ses utilisateurs, ceci vous inclu donc aussi. La meilleure manière d'obtenir de l'aide est d'opérer une recherche par sujet dans la documentation ou dans la [FAQ](#) de WinPT. Ensuite, si vous n'avez toujours pas trouvé une réponse à votre question, postez un message.

Cette manière de procéder vous encourage à enrichir l'information en y apportant des éléments que d'autres pourront juger utiles.

Mailing Lists

Si vous voulez connaître les derniers développements, les nouvelles et les discussions à propos de WinPT , vous pouvez vous inscrire à une des mailing listes de WinPT. Toutes sont en anglais.

Pour vous inscrire, envoyez un message à majordomo@lcsweb.net avec "subscribe listname" idans le corps du texte.

Exemple : subscribe winpt-users

Les listes sont les suivantes :

- winpt-dev@lcsweb.net - The developer list
- winpt-users@lcsweb.net - The users list

Vous pouvez effectuer des recherches dans les archives de ces mailing listes en visitant les adresses suivantes :

- [winpt-users](#)
- [winpt-dev](#)

6.2 Problèmes connus

_2_WinPT Tray

Encapsulage de mots

WinPT Tray encapsule des mots dans une colonne spécifique. Vous pouvez indiquer une valeur pour cette option dans le boîte de dialogue des préférences. Si vous ne voulez pas employer cette option, vous devez simplement mettre cette variable sur "0".

Attention : Si vous employez Outlook ou tout autre client e-mail qui encapsule vos messages automatiquement, adapter les option de votre client e-mail de manière à encapsuler au moins un caractère de plus que WinPT Tray. Vous devez utiliser l'encapsulage dans WinPT si vous employez ce type de client e-mail. Vous pouvez entrer la valeur "79" dans Outlook et "78" dans WinPT. De plus, un problème dans WinPT (comme dans la version 0.7.92) l'empêche d'encapsuler des lignes qui ne contiennent pas d'espaces, de manière à ce que vous ayez à le faire manuellement. Un exemple : l'utilisation de longues URLs.

Truc : Actuellement, les fins de lignes ne sont pas en style network (retour à la ligne). Mais ça ne fait rien car après que vous ayez collé du texte dans votre client e-mail, il sera traduit automatiquement. Ceci peut éventuellement changer.

6.3 WinPT Tray en mode debug

Pour faciliter la détection des bugs et des erreurs de programmation, WinPT Tray contient un mode debug en standard. Il peut être activé en activant le switch '**--enable-debug**' en lignes de commande.

N'employez pas le mode debug pour votre travail quotidien, cela ralentit les opérations de GnuPG et WinPT Tray.

7. Credits

Les personnes et les sociétés citées ci-dessous ont contribué à rendre la documentation plus complète et plus précise.

- Fabián Rodríguez - [Toxik Technologies](#) - *Project management, quality control, documentation revision and internationalization*

Development

- [The WinPT Team](#) - Localization, debugging, etc.
- [The GnuPG Team](#) - GnuPG
- Timo Schulz - ts@winpt.org - *WinPT Tray author*
- Armin Dobner - *Eudora plugin author*
- Gustavo Vasconcelos - *Installer, Portuguese localization*
- Benoît Laniel - *Installer*

Other resources

- Jonathan Clark - [Webmaint](#) - *Content management tools for documentation*

Content credits

- Ed Suominen - [EEPatents.com](#) - *Quick Start section original content*
- Susumu Takahashi - [stakahashi](#) - *Chapter 4 revision & snapshots*

Si vous voulez participer à cet effort, prenez contact avec l'une de ces personnes.

Pour faire part de vos remarques concernant la rédaction de ce document, contactez :
support@all2all.org